

L'Association pour l'intégration Sociale présente

# LE RASSEMBLEUR

Première édition, novembre 2020



Innovons pour  
mieux nous  
rassembler

## Nos motivations

**L'Association pour l'Intégration Sociale (région des Bois-Francs) cherche toujours à augmenter ses services et à se dépasser. Avec la situation de crise sanitaire actuelle, notre équipe travaille sans relâche afin de desservir nos membres et de continuer d'offrir des services.**

Dans le but de continuer d'offrir des services et, aussi, de nous rapprocher de nos membres malgré la distanciation exigée par la Santé publique, nous avons décidé de créer un journal mensuel qui vous sera envoyé.

Nous y parlerons :

- de nos services et projets
- de nos nouvelles activités
- d'articles intéressants en lien à la déficience intellectuelle
- des nouvelles importantes
- et plus encore.

Chaque mois, vous recevrez donc le journal « Le Rassembleur » afin que nous puissions tous rester unis malgré la pandémie. L'AIS est toujours présent pour ses membres, nous continuons de créer des activités et d'être actifs auprès de nos membres. L'AIS peut fonctionner grâce à nous, mais aussi grâce à vous.

Merci de contribuer à la réussite de nos services.

## Présence au bureau

Prenez note que les bureaux de l'AIS sont ouverts du lundi au vendredi de 8h30 à 16h.

Un rendez-vous est obligatoire afin d'avoir accès au local. Vous pouvez nous téléphoner au 819-758-0574 afin de prendre un rendez-vous, il nous fera plaisir de vous répondre.

Pour signaler une absence les vendredi, samedi ou dimanche pour une activité prévue, veuillez nous contacter au 819-998-6938.

## L'équipe à la permanence

Malgré les nombreux changements dans le personnel à la permanence de l'AIS, depuis le retour de Joanie et Valérie de leur congé de maternité respectif, l'équipe en place s'est stabilisée. Avec l'ajout de Stéphanie depuis maintenant un an, l'équipe est complète. Nous avons aussi la chance d'avoir une stagiaire cet automne qui vient se joindre parfaitement à notre équipe.

**Valérie** : coordonnatrice depuis maintenant 10 ans, mais employée depuis 17 ans, elle ne compte plus les heures données pour l'AIS. De retour en force d'un congé de maternité, c'est la tête bouillonnante de projets qu'elle revient parmi nous.

**Joanie** : D'abord engagée comme animatrice au camp de jour, elle s'est jointe à l'équipe permanente depuis déjà cinq ans. Toujours souriante et attentionnée, sa présence aux activités est plus qu'appréciée par nos membres. Son énergie positive met un brin de soleil même dans les journées grises.

**Stéphanie** : Ayant travaillé à l'AIS durant quatre ans à temps partiel, et étant maintenant employée à temps plein depuis plus d'un an, il va de soi que, pour elle, les besoins de nos membres sont primordiaux ! Débordante d'énergie et de créativité, elle essaie de faire de chaque journée, une journée exceptionnelle pour les participants. Plaisir et fou rire garantis.

**Tanya** : Étudiante en technique d'éducation spécialisée au Cégep de Victoriaville, Tanya effectue son premier stage parmi nous. Sa grande patience et son dynamisme nous seront très utiles au cours des prochains mois. Elle saura ravir le cœur de nos petits et grands membres ! Elle vous attend avec le sourire lors des activités.



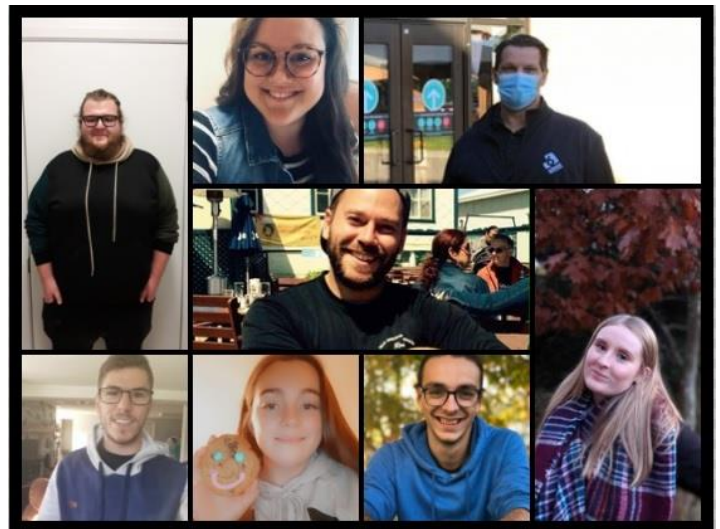
## Nos accompagnateurs

Voici les personnes qui accompagnent nos membres dans leurs activités de loisirs et d'intégration dans la communauté.

Richard, Renaud, Sébastien, Alissa, Frédéric et Tommy.

Merci énormément à Geneviève et Tamy-Lou qui sont disponibles pour des remplacements.

Que ce soit pour jouer au hockey, faire de la dynamophilie, aller marcher avec le club de marche, aller au cinéma, manger au restaurant, jouer à la pétanque, etc. ils sont toujours prêts pour passer un bon moment avec nos membres. Ils font partie intégrante de notre équipe et nous ne pourrions offrir autant de service et d'activité sans eux.



## Depuis la fermeture à maintenant : notre réalité

Comme vous le savez, l'AIS a dû fermer ses portes en mars en même temps que tout le monde. Toutefois, alors que plusieurs services pouvaient reprendre leurs activités, nous avons dû demeurer fermés. Cela s'explique par plusieurs raisons. En date d'aujourd'hui, nous sommes ouverts, mais toujours avec certaines restrictions. Voici le cheminement qui a été fait par l'AIS depuis le mois de mars. Nous souhaitons vous faire part du travail qui a été fait par l'équipe depuis la fermeture.

### Mars 2020 :

Fermeture de la place Rita St-Pierre. Joanie, Stéphanie et Andréanne sont mises en télétravail. Le travail continu, les retours d'appels sont faits chaque jour, nous finalisons les documents requis pour les cours d'éducation populaire, nous commençons à préparer notre calendrier d'avril et mai, nous préparons nos envois pour les loisirs d'été.

### Avril 2020

Vu la reprise tardive des services de loisirs et la continuité de la fermeture de la place Rita St-Pierre, le conseil d'administration prend la décision de mettre Andréanne et Stéphanie sur le chômage. Joanie reste donc seule à mener l'AIS. Une décision est aussi prise concernant le camp de jour estival : il n'y en aura pas cette année. Il y a beaucoup de difficulté afin de recruter du personnel compétent et l'accès à la bâtisse est interdit. Nous ne pouvons faire un camp de jour 100% extérieur sans possibilité d'aller à la salle de bain. Joanie s'occupe donc des rencontres virtuelles, des retours d'appels, des retours de courriels, etc. Comme les restrictions de la Santé publique demeurent élevées, la décision est aussi prise d'annuler les loisirs d'été. Nous n'avons plus de personnel pour faire les activités de loisirs et les regroupements sont toujours interdits. Joanie continue de faire de l'excellent travail, toujours prête à répondre aux questions et à proposer des solutions, malgré la situation.

### Mai et juin 2020

Andréanne quitte son poste officiellement. Stéphanie est toujours sur le chômage. Joanie continue de faire du télétravail afin de veiller au bon roulement de l'organisme. Les demandes de subventions continuent d'être complétées et évaluées puisque, dans le contexte actuel, nous devons justifier la manière dont les sommes seront dépensées afin de garder nos subventions. Les nouvelles directives de la Santé publique ne sont pas positives, la place Rita St-Pierre demeure fermée. Nous sommes là, mais nos activités sont en suspens.

### Juillet 2020

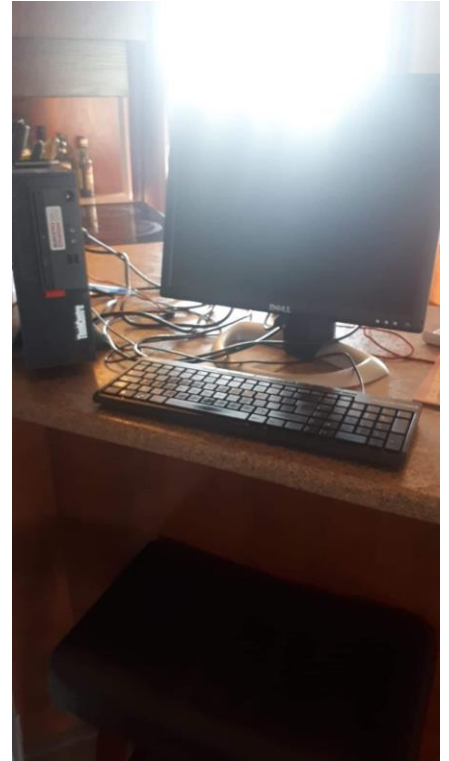
Stéphanie peut finalement reprendre son poste milieu juillet. Joanie quitte pour deux semaines de vacances bien méritées. Durant son absence, Stéphanie s'occupe des rencontres virtuelles, des retours d'appels et de courriels. Elle organise aussi un groupe de soutien pour les parents qui pourra voir le jour dès que la crise sanitaire sera passée. Les formulaires pour les loisirs d'automne sont commencés. Les projets qui ont été commencés avant le confinement sont continués.

### Août 2020

Retour de Valérie dans l'équipe permanente. La place Rita St-Pierre autorise les groupes à revenir dans leurs bureaux. Nous sommes donc toutes de retour sur nos chaises d'intervenantes et de coordonnatrice. L'équipe est complète et prête à reprendre du service. Une programmation est faite et mise sur place afin d'offrir des activités à nos membres dès septembre. Comme l'accès à la bâtisse est toujours fermé au public, notre centre de jour ne peut ouvrir et doit demeurer fermé.

### Septembre 2020

Notre programmation d'activité extérieure est commencée, les inscriptions tardent à venir. Nous recevons enfin les confirmations de la commission scolaire pour la réservation de plateau pour les loisirs. Nous envoyons donc nos formulaires d'inscription. Concernant notre calendrier d'activité extérieure, les activités sont à peine remplies, et nous devons en annuler plusieurs, faute d'inscription. Septembre est aussi marqué par l'arrivée de Tanya, notre stagiaire. Nous prenons les rendez-vous afin de recevoir les paiements et les familles qui désirent venir au bureau, mais la manière la plus simple est d'envoyer le tout par la poste. Notre équipe d'accompagnateur est réduite, quelques employés ont quitté durant le confinement. De plus, les



nouvelles mesures mises en place selon les recommandations du gouvernement sont ardues à respecter. Nos activités de weekend doivent donc être réduites.

Nous avons fait de notre mieux afin de gérer cette situation depuis le début de la pandémie. Chaque décision qui a été prise l'a été aux meilleures de nos connaissances et selon ce qu'on croyait être le mieux pour la sécurité de tous. Tout ceci est une situation exceptionnelle et nous devons donc nous adapter et mettre des mesures exceptionnelles.

#### Notre nouvelle réalité en ce moment :

- Lavage de mains obligatoire en arrivant.
- Respect de la distanciation sociale le plus possible.
- Les accompagnateurs porteront un masque.
- Port du masque **OBLIGATOIRE** pour les déplacements intérieurs et recommandé pour les déplacements extérieurs.
- Désinfection complète du local après chaque activité.
- Groupe restreint lors des activités.
- Désinfections des salles de bains avant et après chaque utilisation.
- Aucun soutien physique ni soin d'hygiène effectué par les employés.
- Personnes autonomes et capables de se déplacer seules seulement.
- Ne pas se présenter à l'activité si présence de symptômes.
- Plexiglas installer au bureau.
- Rendez-vous recommandé pour venir au bureau.

***Toutes ses mesures sont prises dans le but de vous protéger et de nous protéger également.***

#### Services offerts :

Comme la pandémie exige des mesures exceptionnelles, nous avons remanié nos services. Voici donc la liste de nos services actuels. Bien évidemment, avec l'évolution de la pandémie, certains services pourront se modifier, se rajouter ou s'enlever.

- Centre d'activité de jour
- Calendrier mensuel d'activité dans la communauté
- Certaines activités dans nos locaux
- Accompagnement individuel
- Intégration dans les cours de piscine ou de patin
- Soutien aux familles (accompagnement, écoute, etc.)
- Activités de loisirs (hockey, club de marche, dynamophilie)

Nous sommes aussi proactives et pleines d'idées. Voici donc une petite liste de nos projets :

- Groupe de soutien pour les parents
- Création d'un site web professionnel
- Création de brochures destinées aux parents sur « ce qu'il faut penser avant que l'enfant ayant une déficience intellectuelle ait 18 ans » et « les services offerts pour les 21 ans et plus »
- Création d'ateliers de sensibilisation dans les écoles et les garderies
- Création de jeux et de matériels adapter pour notre clientèle
- Création de contes sensoriels
- Programmation estivale variée qui inclut tous nos membres
- Etc.

Nous débordons d'énergies et d'idées. Nous voulons que les services reprennent et nous allons faire tout notre possible pour vous offrir des activités et répondre à vos besoins. Toutefois, nous devons respecter les normes de la Santé publique et également de la Place Rita St-Pierre puisque nous y sommes locataires. De plus, votre sécurité et la nôtre sont notre plus grande priorité



## Programmation mensuelle

**Nous essayons chaque mois de créer une programmation d'activité variée qui pourra plaire à chacun de nos membres. Que ce soit d'aller déjeuner, de marcher, d'aller voir un bon film ou bien simplement d'aller se promener au centre d'achat, l'équipe d'animation sur place est toujours souriante et prête à passer un bon moment avec les membres.**

Pour réserver votre place lors d'une activité : 819-758-0574.

Veillez prendre note qu'un rendez-vous est obligatoire afin de vous présenter dans les locaux de l'AIS.  
819-758-0574

# Novembre 2020

| Vendredi  | Samedi  | Dimanche   |
|---|---|--|
| 6<br><u>Souper entre amis</u><br>17h30 à 19h<br>59 rue Monfette, porte 13<br>6\$ + environ 12\$ pour le restaurant  | 7<br><u>Café jasette</u><br>10h30 à 12h <u>OU</u> 13h à 14h30<br>59 rue Monfette, porte 13<br>6\$                 | 8<br><u>Marche sur la piste cyclable et café</u><br>10h30 à 12h <u>OU</u> 13h à 14h30<br>59 rue Monfette, porte 13<br>6\$ + environ 3\$ pour le café             |
| 13<br><u>Souper entre amis</u><br>17h30 à 19h<br>59 rue Monfette, porte 13<br>6\$ + environ 12\$ pour le restaurant | 14<br><u>Just Dance</u><br>10h30 à 12h <u>OU</u> 13h à 14h30<br>59 rue Monfette, porte 13<br>6\$                  | 15<br><u>Bricolage d'hiver</u><br>10h30 à 12h <u>OU</u> 13h à 14h30<br>59 rue Monfette, porte 13<br>6\$  |
| 20<br><u>Souper entre amis</u><br>17h30 à 19h<br>59 rue Monfette, porte 13<br>6\$ + environ 12\$ pour le restaurant | 21<br><u>Yoga intérieur</u><br>10h30 à 12h <u>OU</u> 13h à 14h30<br>59 rue Monfette, porte 13<br>6\$              | 22<br><u>Atelier cuisine</u><br>10h30 à 12h <u>OU</u> 13h à 14h30<br>59 rue Monfette, porte 13<br>10\$   |
| 27<br><u>Souper entre amis</u><br>17h30 à 19h<br>59 rue Monfette, porte 13<br>6\$ + environ 12\$ pour le restaurant | 28<br><u>Jeu : P'tit Joe Connaissant</u><br>10h30 à 12h <u>OU</u> 13h à 14h30<br>59 rue Monfette, porte 13<br>6\$ | 29<br><u>Spectacle d'humour :</u><br><u>Katherine Levac &amp; François Bellefeuille</u><br>10h30 à 12h <u>OU</u> 13h à 14h30<br>59 rue Monfette, porte 13<br>6\$ |

## Notre centre d'activité de jour

**Composé d'environ trois personnes par jour, notre centre d'activité de jour est un endroit où les jeunes peuvent travailler, faire du loisir et apprendre.**

Nous avons plusieurs partenariats dans la Place Rita St-Pierre afin d'offrir des occasions aux participants de vivre des expériences de travail significatives pour eux. Nous les incluons dans notre programmation mensuelle lorsque cela est possible. Sinon, il ne reste pas au local sans rien faire ! Nous avons créé une programmation spéciale juste pour eux qui est remise aux parents concernés chaque mois. Nous planifions une activité spéciale en lien avec les intérêts des personnes présentes chaque jour. Sinon, pour le reste de notre journée, nous alternons entre les tâches à faire, des loisirs et du travail.

### Partenariat :

- La Corpo (s'occuper des bacs de récupération, mettre le sel, déneigement, racler les feuilles, ménage)
- Le Support (défaire des boîtes, trier des choses)
- L'Autre Fabrik (ménage)
- L'Entrain (s'occuper de leurs envois postaux)
- Et plus encore

### Nos tâches :

- Bacs de tâches de l'AIS
- Déchiquetage
- Ménage
- Plier les serviettes
- Préparer les envois postaux
- Trier les jeux de l'AIS
- Trier les CD et DVD de l'AIS
- Compter les petites caisses
- Etc.